

UCOG PACA OUEST

Parcours du patient âgé en cancérologie : Ambulatoire, parcours spécifique et connecté ?

Connexion, cancer, ambulatoire et patient âgé : l'avenir ?

Quelques chiffres

Dans tous les pays les données de santé sont en croissance exponentielle

80 milliards d'objets connectés d'ici 2020

Pour une population mondiale estimée entre 7,72 et 7,865 Milliards

Le volume de données de santé produit chaque année est multiplié par 44 pour atteindre 2,3 milliards de Go en 2020

2016 : 50. 000 applications de santé recensées par la HAS en France

Source : Données de santé : nouvelles perspectives pour les acteurs et les systèmes de soins – Etude Cabinet de conseil EY – Health care data summit Paris 2018

Quel type de données de santé

Des données multiples sous tout type de format issues de sources plurielles

Clinique

A tout moment

Sociale

Biologique

Comportementale

Géographique

Environnementale

**Dossiers médicaux - Données patients Réseaux sociaux -
Essais cliniques Bases de données administratives -
Cohortes**

**Images, films, sons, 2D, 3D,
textes, signaux numériques,
séquences génomiques**

La protection des données

Le Conseil National de l'Ordre des Médecins préconise de conserver les données pendant une durée de 20 ans à compter de la date de la dernière consultation du patient

Les données de santé sont régies par la Loi informatique et libertés (la loi n°78-17 du 6 janvier 1978) définissant les « données à caractère personnel » et la jurisprudence.

Les conditions d'échanges et de partage d'informations entre professionnels de santé et autres professionnels des champs sociaux et médico-sociaux et à l'accès aux informations de santé à caractère personnel par le Décret n°2016-994 du 20 juillet 2016

Le nouveau Règlement Européen sur la Protection des Données (RGPD) a pour **objectifs de renforcer les droits des personnes et de responsabiliser les acteurs** autour des données, et en particulier des données de santé,

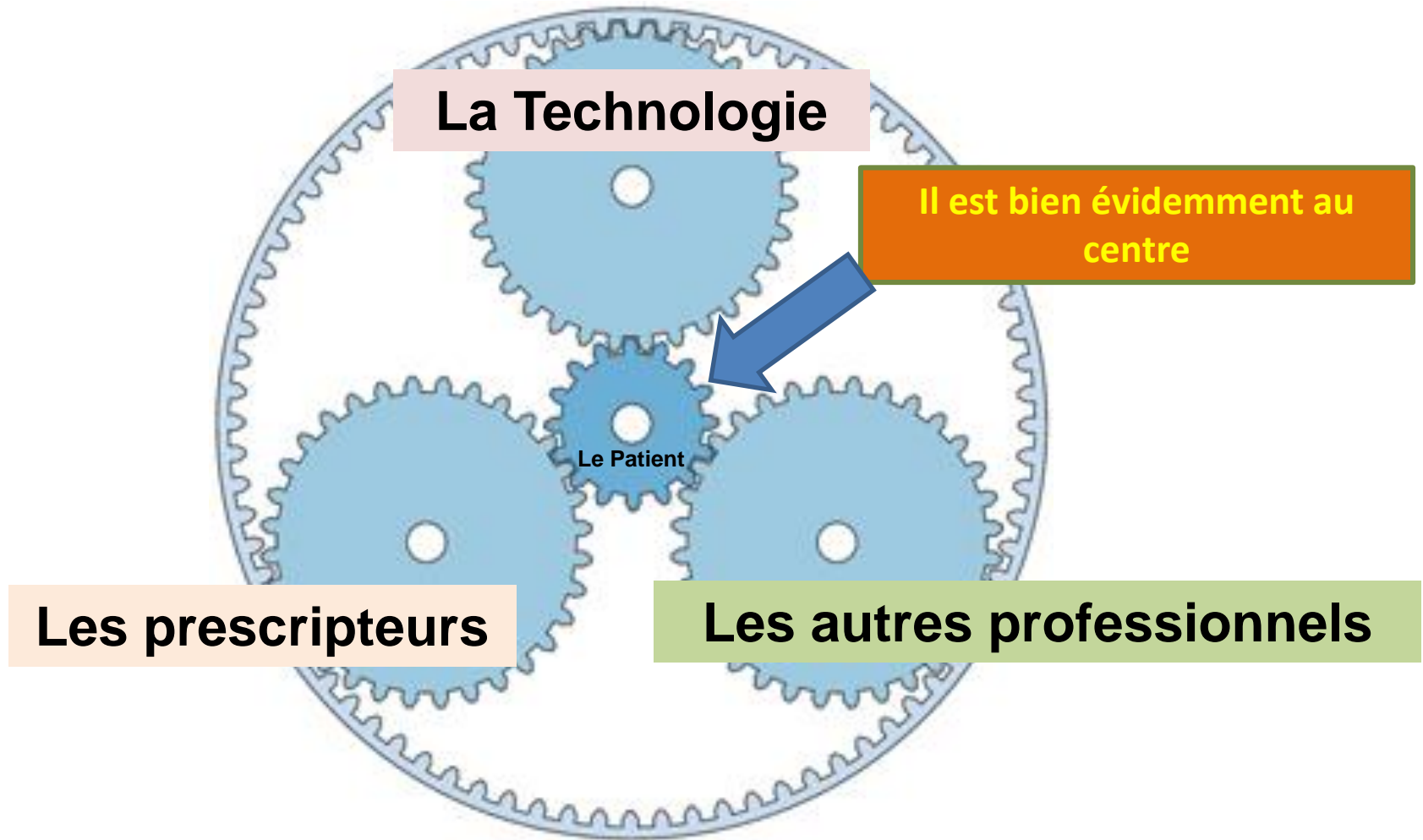
Règlement **G**énéral sur la **P**rotection des **D**onnées

Voté en 2016 mis en application le 25/05/2018

Concerne toute information se rapportant à une personne physique identifiée ou identifiable sous tout support : *patients, salariés, partenaires, fournisseurs,*

Nécessite d'informer, de donner les raisons, de limiter à ce qui est nécessaire, de mettre en place les mesures appropriées de sécurité et de tenir un registre dans lequel on recense tout ce que l'on fait des données collectées

Et le patient dans tout cela ?



La technologie permet beaucoup

Des informations à collecter / suivre au domicile	Prioritaire (Oui/Non)	Éléments attendus (données, état clinique, descriptif situation, etc.)	Mode de Recueil (Humain / Capteur)	Outil		Validation Utilisation capteur	Tarif/unité			
				Solution	HADAGIO		Prix Achat TTC	Location 12 mois	Location 24 mois	Location 36 mois
Chapitre "autonomie"										
Se laver		Temps passé aux toilettes	Capteur	C-ZDOOR			89,9	7,49	3,93	2,75
		Nombre de passages aux toilettes	Capteur	C-ZDOOR			89,9	7,49	3,93	2,75
Sommeil		Les horaires du "coucher" / "levé"	Capteur	HADPiez			118,44	9,87	5,18	3,63
		Durée du sommeil	Capteur	HADPiez			118,44	9,87	5,18	3,63
Repos		Temps passé dans le lit	Capteur	HADPiez		1	118,44	9,87	5,18	3,63
		Temps passé dans le fauteuil	Capteur	HADPiez			118,44	9,87	5,18	3,63
Chapitre "vie sociale"										
Isolement		Vie seul / en couple	SAD	Logiciel Hadagio						
		Présences de la famille	SAD	Logiciel Hadagio						
		Présences des animaux	SAD	Logiciel Hadagio						
Communication		Utilisation du téléphone	SAD	Logiciel Hadagio						
		Utilisation d'Internet	SAD	Logiciel Hadagio						
Mobilité extérieure		Nb de sorties (porte d'entrée)	Capteur	C-ZDOOR			89,9	7,49	3,93	2,75
		Raisons de sortie	SAD	Logiciel Hadagio						
Visites		Familles	SAD	Logiciel Hadagio						
		Amis	SAD	Logiciel Hadagio						
		Professionnels - Aide à Dom	SAD	Logiciel Hadagio						
		Professionnels - IDE	SAD	Logiciel Hadagio						
Etat du logement		Encombrement	SAD	Logiciel Hadagio						
		Présence des tapis / marches	SAD	Logiciel Hadagio						
		Indécent / insalubre	SAD	Logiciel Hadagio						
Chapitre "nutrition"										
Poids		Poids de la personne	Capteur	A&D UC321-PC			233,28	19,44	10,4	7,42
		Poids de la poubelle (cuisine)	Capteur	HADPiez			118,44	9,87	5,18	3,63
Alimentation / qualité		Présence du dentier	SAD	Logiciel Hadagio						
		Ouverture du frigo	Capteur	C-ZDOOR			89,9	7,49	3,93	2,75
		Photo du frigo (qualité des aliments)	Capteur	HADCAM						
		Boit-elle, mange-t-elle assez ?	Capteur	HADPiez			118,44	9,87	5,18	3,63
Electroménager		Utilisation du micro onde								



Alerte chute, immobilité, vitesse, géolocalisation, alarme, alerte SOS par sms et appel auprès de 3 numéros et écoute activable à distance, possibilité d'entrer un périmètre géographique – coût de l'ordre de 150 €

Le prescripteur de « connectivité » souhaite

Transmettre plus facilement les résultats d'examen, le compte rendu et les autres éléments du dossier aux autres professionnels et au patient

Pouvoir donner des conseils aux patients et aux autres professionnels

Que le patient gagne du temps pour effectuer les formalités de pré-admission ou autres

Qu'il retrouve facilement les informations qui lui ont été données

Personnaliser la relation, les conseils et le suivi

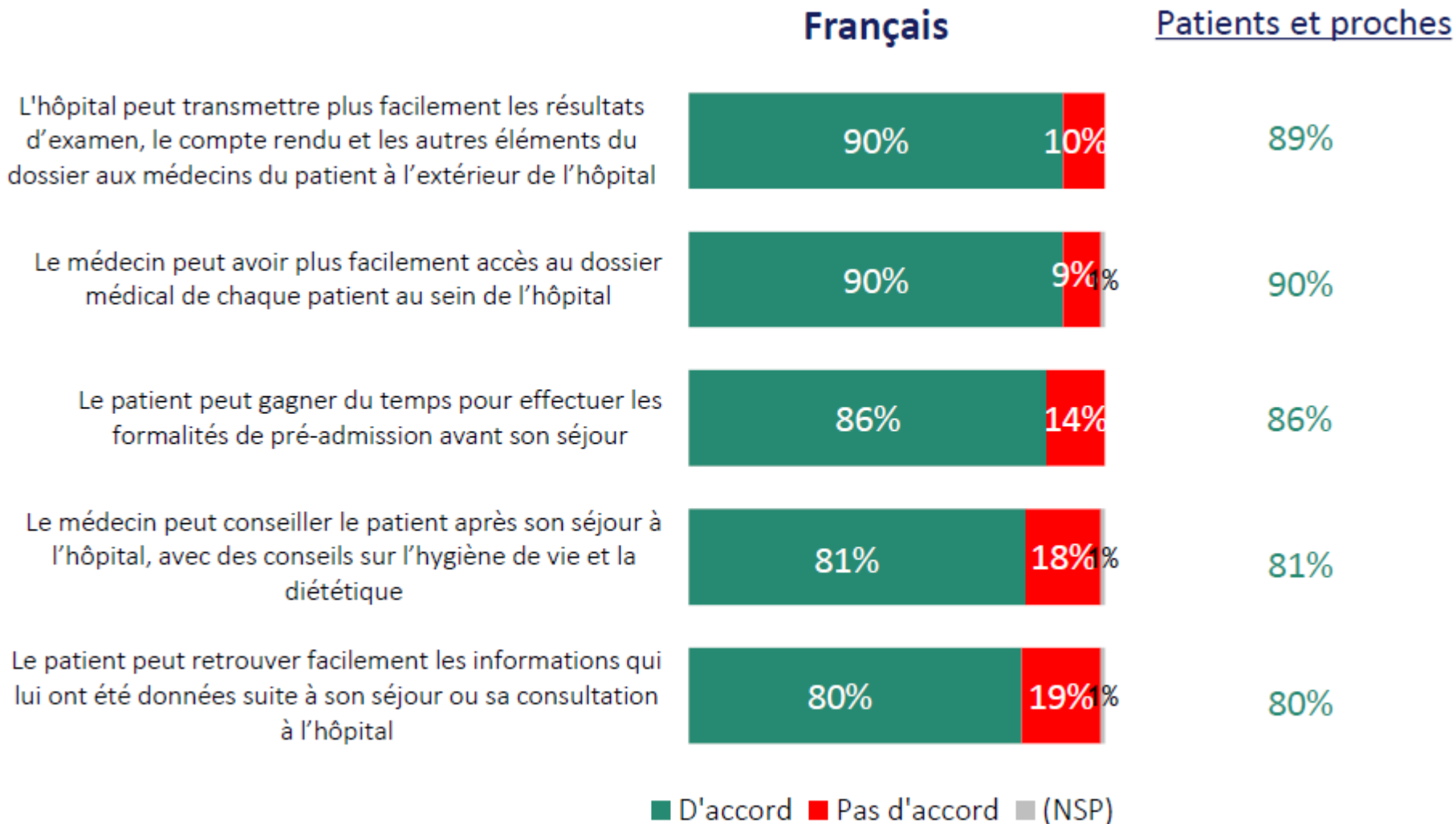
Les autres professionnels qui suivent un patient connecté

Les professionnels de santé disposent de nombreux outils et services numériques dans leur pratique quotidienne

MAIS ces outils sont proposés par différents acteurs institutionnels ou privés de manière morcelée et souvent peu interopérable

MAIS souvent à chaque usage correspond souvent un outil

Le patient connecté

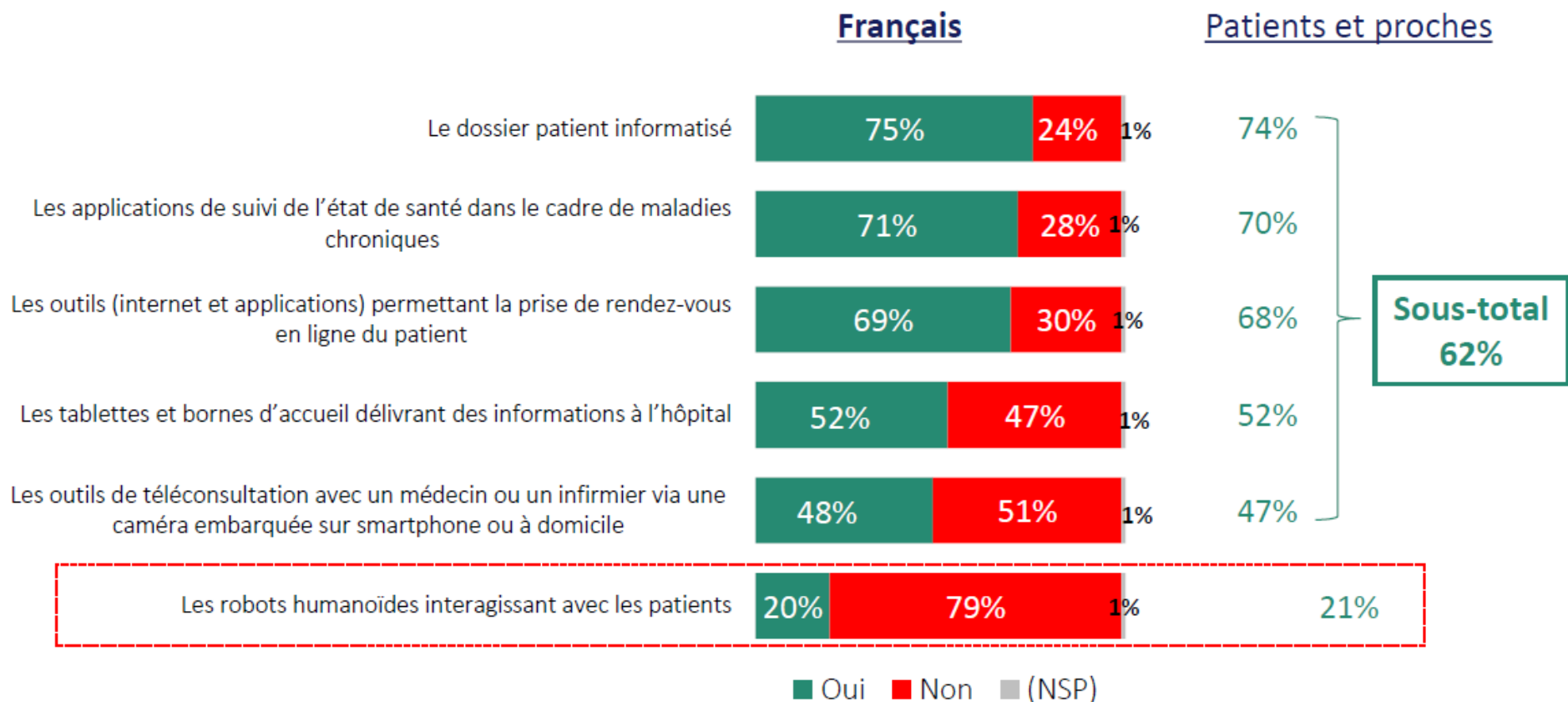


Source : Sondage ODOXA – L'humain dans la santé – 22/01/2018 - Echantillon de 991 Français représentatif de la population française – 1.509 patients et proches et 434 médecins spécialistes exerçant en ville ou en hôpital

Le patient connecté



Voici un certain nombre d'outils connectés et d'applications de santé personnelles permettant l'échange d'informations entre le patient, l'établissement et/ou les soignants. Pour chacun de ces outils, dites-moi si vous estimez qu'il contribue à apporter plus d'humanité dans la relation entre les soignants et les patients



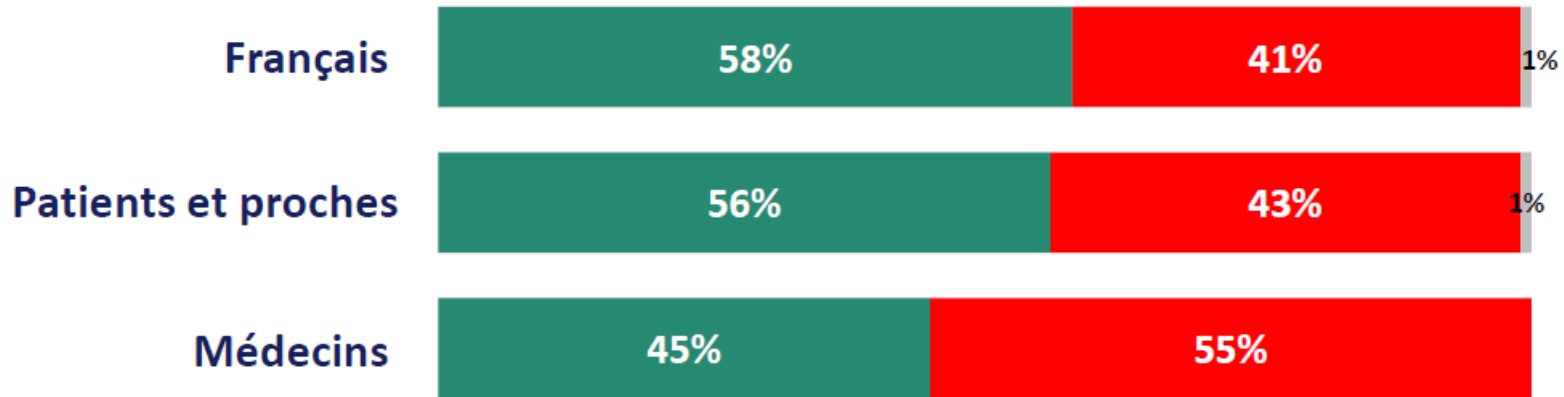
Source : Sondage ODOXA – L'humain dans la santé – 22/01/2018 - Echantillon de 991 Français représentatif de la population française – 1.509 patients et proches et 434 médecins spécialistes exerçant en ville ou en hôpital



L'impact sur les relations



Pensez-vous que les nouvelles technologies favoriseront à l'avenir la relation entre le médecin hospitalier et son patient ?



- Oui, les nouvelles technologies favoriseront cette relation à l'avenir en multipliant grâce aux outils numériques les possibilités d'échanges entre patients et médecins
- Non, les nouvelles technologies détérioreront cette relation à l'avenir en limitant encore les contacts humains entre patients et médecins

Source : Sondage ODOXA – L'humain dans la santé – 22/01/2018 - Echantillon de 991 Français représentatif de la population française – 1.509 patients et proches et 434 médecins spécialistes exerçant en ville ou en hôpital

Un projet de suivi

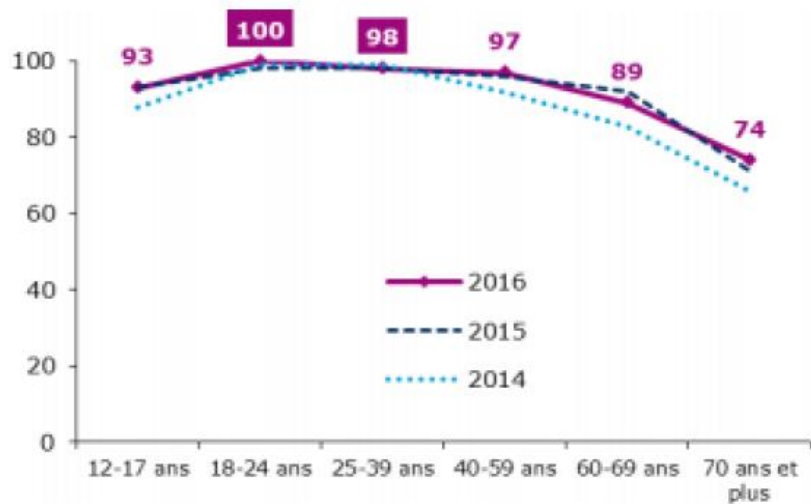
Pour accompagner le patient âgé en ambulatoire dans la prise en charge de son traitement et de son suivi

- On souhaite faire un suivi au domicile
- On souhaite collecter des données directement auprès du patient
- On souhaite une solution simple et mobile

On veut pouvoir allouer les rares ressources aux patients qui en ont besoin

Appli ou Sms ?

Le portable est moins sensible aux différences catégorielles, et notamment à l'âge, que le smartphone



La pénétration du portable progresse chez les seniors:

89% chez les sexagénaires

74% au dessus de 70 ans



Le smartphone progresse aussi, mais reste un équipement de jeunes:

80% des moins de 40 ans

50 % des plus de 40 ans

Source : Mémoquest – Calmédica données issues d'une étude du CREDOC : enquêtes et conditions de vie 2016

Une solution possible : sms avec algorithmes

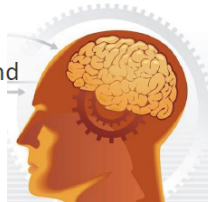
En suivant un algorithme pré-défini spécifique à chaque client / pathologie

Le robot pose des questions au patient aux dates et heures convenues

Le robot analyse les réponses et envoie une autre question ou une alerte au centre de soins



Le patient répond pas sms



L'algorithme de suivi est adapté aux pratiques de l'établissement

J-2 10h

Vous devez être opéré le JJ/MM/AA l'hôpital XXX. Si vous avez eu un problème de santé depuis la consultation d'anesthésie ou si vous ne devez plus être opéré, répondez à ce sms par le mot : ALERTE

ALERTE



J-1 16h

Nous vous attendons le JJ/MM/AA à HH/MM à l'hôpital XXX (adresse)

Consigne 3
Consigne 2

Ne pas manger, ne pas boire, à partir de HH:MM. Sont seuls autorisés le thé, le café sucré sans lait ou le jus de pomme jusqu'à HH:MM

J+1 (et/ou J+N) 10h

Si tout va bien, répondez TVB

TVB

Si vous avez eu des nausées ou des vomissements répondez simplement NVO

NVO

>



Évaluez votre douleur actuelle sur une échelle de 0 à 10 et répondez simplement un chiffre

>3

v

Si vous avez pris vos antalgiques, répondez PRIS. Si vous n'avez pas pris vos antalgiques prenez-les maintenant et renvoyez une évaluation de votre douleur dans 45 mn

PRIS

>3

>



Technologie : Mémoquest - Calmédica

Conclusion la connexion est l'avenir MAIS

Patient âgé à la croisée de plusieurs technologies (appli, sms, tél)

Bien repenser son organisation (vitesse de transmission des informations, gestion des alertes,...) & Penser aux autres professionnels

Partir des usages des utilisateurs: sms, whats app,....

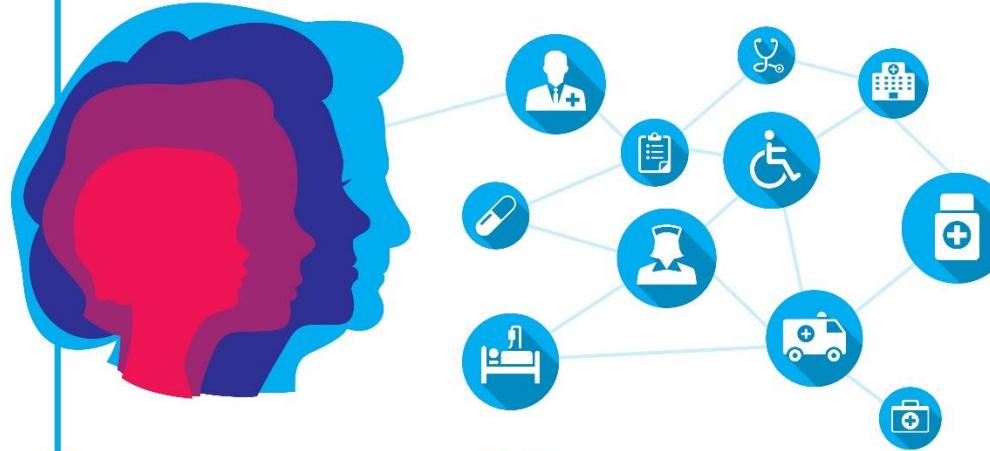
Rapport de Dominique Pon & Annelore Coury

Accélérer le virage numérique – Ma Santé 2022

Le virage numérique en santé, au sens de l'OMS, doit avoir comme objectif essentiel de **repositionner l'utilisateur comme le premier bénéficiaire des services numériques en santé en lui donnant les moyens d'être véritablement acteur de sa santé.**

Ensemble pour nos séniors | 15 h d'échanges pour apprendre

Et pour finir
Un peu de pub



En journée, à partir de 9h00 :

Plusieurs conférences présentant actions et retours d'expérience (télémédecine, chirurgie ambulatoire, sport adapté, innovation en santé...)



En soirée, à partir de 18h00 :

Des temps d'échange autour d'un buffet et des ateliers « speed dating » sur la prise en charge en ville (plaie, dénutrition, lien social...)



Centre Gérontologique Départemental

176 Avenue de Montolivet, 13012 MARSEILLE, Amphithéâtre Garlaban.

Inscription gratuite mais obligatoire à : contact@15heurespourlasante.fr